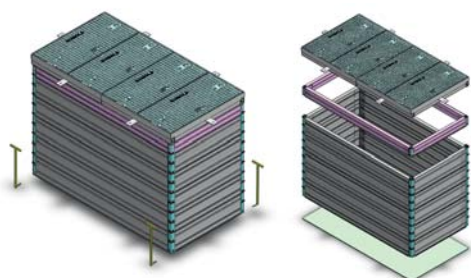




Nyhet

ROM-BOX Kabelbrunn

Installationsanvisning



INSTALLATIONSANVISNINGAR

FÖR ROM-BOX KABELBRUNN



1. ALLMÄN INFORMATION

Kabelbrunn, typ ROM-BOX, rektangulär, polypropen, tillverkad av 100% virgin material, sandtät, som består av följande komponenter:

- Brunnskammare tillverkad i PP plast
- Dubbelväggiga profilramar med element i höjder på 100 mm och 200 mm
- Hörnelement och flyttbara låsklips för fixering av profilramar
- För brunnskammare med sidolängder > 900 mm, används en U-ram, av galvaniserat stål, U-ramens bottenbalk är fast förankrad i brunnskammarens botten, de teleskopiska vertikala balkarna ingår i brunnspaketet.
- Håltagning görs lämpligtvis med håltagningsverktyg som finns tillgängligt från leverantören som tillhör.
- Pluggar för sand-tät röranslutning (vid behov)
- Justering i höjd och lutning av betäckning görs med integrerade justerskruvar i de överskottiga hörnen av ROM-boxen. (ej tillgänglig på alla modeller)
- ROM-BOX betäckning av galvaniserad stålram med gummielastomer för dämpning, lock av segjärn med lås och öppning för urluftning.-Låsnyckel/lyftkrok (som tillhör)

Om inte annat avtalats, levereras ROM-Boxen färdigmonterad.

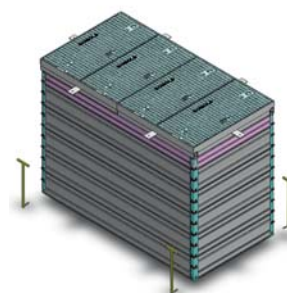
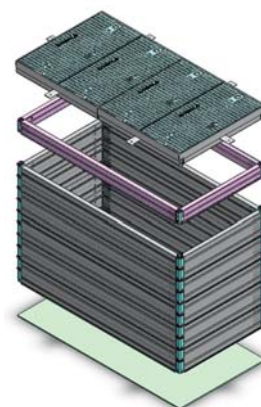
2. INSTALLATIONSVERKTYG

För att göra genomföringshål i boxen för kabelgenomföring, är det nödvändigt att använda en bormaskin eller en kraftfull sladdlös bormaskin med en hålsåg och en adapter. (Finns tillgänglig från Pipelife som tillhör till ROM-Boxen).

Vid användning av nivåregleringsfunktionen för höjd och lutningsjustering är det nödvändigt att använda injekteringsbruk (se punkt 6.1.2) och lämpligt material för extern formsättning.

3. INSPEKTION FÖRE INSTALLATION

Kontrollera att leveransen är komplett. Eventuella skadade delar får inte installeras! Funktionaliteten i betäckningens låsfunktion måste kontrolleras!





4. UTGRÄVNING

Utgrävningen måste vara lättillgänglig för leveransfordon. Utgrävningsdjup = brunnskammarens djup + betäckningens höjd (ca. 10 cm).

För ROM-Box kabelbrunn måste man tillse att tillräcklig bärighet finns, om nödvändigt, måste jord/fyllningsmassa ersättas med en grusbädd.

Bädden bör bestå av minst 10 cm packad grus/sandblandning. Innan du installerar ROM-BOX, är det nödvändigt att rätta till eventuella skador eller föroreningar som kan ha inträffat i grus/sand bädden under installationstiden. Allt grundvatten måste avlägsnas med lämplig avledning.

Grundvattennivå måste sänkas till minst 20 cm under botten av gropen före installation av ROM-Boxen görs. Om brunn med bottenplatta används skall håltagning för dränering ske.

Bottenbädden bör vara väl förberedd för dränering av förhöjda vattennivåer både från förhöjt grundvatten samt inträngande ytvatten. Runt om kabelbrunnen bör det finnas utgrävt utrymme som enkelt möjliggör hålbörning och genomförning av kablage. Det skall också finnas möjlighet att säkerställa packning av fyllnadsmassa på ett korrekt sätt.



5. INSTALLATION

5.1 ROM-Box

5.1.1 INSTALLATION AV KABELBRUNN OCH KABLAGAGE:

ROM-Boxen placeras manuellt på den förberedda grus/sand bädden eller med hjälp av lyftanordning.

Ingångshål kan göras på plats genom att markera kabelcenter på utsidan av ROM-Boxen och håltagning sker med hjälp av bormaskin och hålsåg. (Anpassad hålsåg finns tillgänglig från Pipelife som tillbehör till ROM-Box).

Håltagning bör ej ske närmare än 12 cm från

den yttre kanten av kammaren. Det är nödvändigt att säkerställa en lägsta väggjocklek av 3 cm mellan hålen. I övrigt kan hålen anläggas i stort sett vart som helst i boxens vägg. Sedvanlig hänsyn till allmänna regler för god ingenjörskonst bör iaktas.

Hänsyn måste även tas till placering av invändig förstärkningsram (U ram).

Vid håltagning för framtida kabelanslutningar skall pluggar för inträngningsskydd användas. (pluggar finns tillgängliga från Pipelife som tillbehör)

5.1.2 ÖVERBYGGNING AV BEFINTLIGA KABELSKYDDSRÖR OCH KABLAGAGE:

Ingångshål kan göras på plats genom att markera plats för montage av kabelskydd/kabel i skarven mellan två av höjdelementen. (Det gemensamma området mellan två höjdmödelar). Börning ur dem görs med hjälp av bormaskin och en hålsåg. (hålsåg och adapter finns tillgänglig från Pipelife som tillbehör).

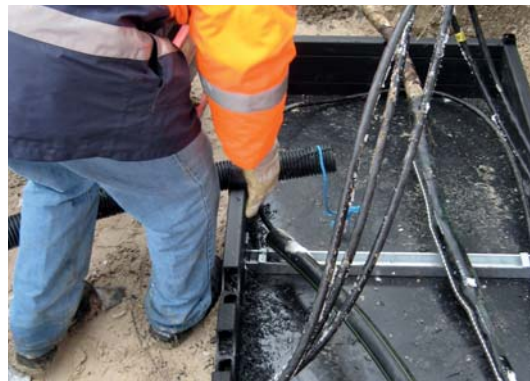
Rekommendation: Borra från utsidan av kabelbrunnen och inåt.

Efter att ha tagit bort låsklipsen som låser höjdmödelarna mot varandra (med hjälp av en skruvmejsel eller liknande verktyg) kan höjdmödelarna särskiljas. Den övre delen av ROM-boxen kan separeras från den nedre delen.

Bottendelen av ROM-boxen placeras under de befintliga kabelskyddsrören/kablar och sedan placeras den övre delen av ROM-Boxen på den nedre delen.

ROM-Boxen är nu komplett och kan låsas igen med låsklipsen. För kabelbrunn med en sidlängd av 900 mm eller mer, skall stabiliseringsbalkar användas (U ram). Denna består av en horisontell och två vertikala ribbor av galvaniserat stål. De vertikala balkarna är löstagbara och skall tas bort innan installation av brunnsämnet.





5.2 ÅTERFyllNING OCH PACKNING

Innan återfyllning och packning av återfyllnadsmaterial sker, skall vertikala stabiliseringsbalkar för U ramen återmonteras. (för kabelbrunn med sidlängd som överstiger 900 mm) De vertikala balkarna infogas i bottenbalken från ovan och fästes sedan i ramen för betäckningen.

Se till att korrekt återfyllnadsmaterial används. Den största kornstorleken av grusmaterial får inte vara större än 32 mm. Ifall krosstenmaterial används får kornstorleken inte vara större än 16 mm. Återfyllnadsmaterialet skall ha väl fungerande dräneringsförmåga och skall komprimeras väl under återfyllandet.

Återfyllnadsmaterialet måste installeras noggrant och i lager med en tjocklek av 20 till 40 cm och bör om möjligt packas med vibrator. (ca.50 kg).

Packning av fyllnadsmaterial skall göras på ett yrkesmannamässigt sätt.

5.3 EFTERMONTERING AV HÖJDMODUL PÅ ROM-BOX KABELBRUNN

Vid behov av att utöka höjden på kabelbrunnen kan man lägga till höjdmödel i steg av 100 mm eller 200 mm. Den översta höjdmödel (ansluten mot betäckningen) kan lossas genom att betäckningen monteras av och låsklipsen mellan de två översta mödelerna demonteras. Därefter kan den övre mödel lyftas av och förhöjningsmödel kan installeras. Därefter återställas den översta mödel igen och betäckning monteras på plats.

Obs: Om kabelbrunn med stabiliseringsbalkar används så var noga med att justera höjden på de lodräta stegen innan montering av betäckning sker.

6 BRUNNSBETÄCKNINGAR

Betäckning som kan användas skall vara klassade enligt SS-EN 124.

I kombination med ROM-Box används antingen betäckning enligt klass B 125 (tillåten nominell belastning upp till 12,5 ton) eller klass D 400 (tillåten nominell belastning upp till 40 ton).

Med beteckning enligt klass D 400 enligt EN 124, grupp 4 (min. klass D 400) är ROM-Box lämplig för användning i vägar och parkeringsområden, och är då ackrediterade för alla typer av vägfordon.

6.1 ROM-BOX BETÄCKNINGAR:

Brunnsbetäckningen (lock inkl. ram) består av: Täckta ramar gjorda av förzinkat stål och segjärnslock med interlock låssystem.

Vid användande av betäckning med delat lock (flerdelat lock) är det nödvändigt att säkerställa korrekt placering av horisontellt tvärgående balk/balkar (T bar). T barer kan tas bort för att underlätta enkelt tillträde ner i brunnen och hindra betäckningen från att falla in i kammaren vid montage/de-montage. Innan du installerar betäckningen, skall de markerade ytorna för anläggning av locket i ramen och gummilister rengöras noggrant.

Kontrollera att betäckningen är komplett och i bra skick före installation. Skadade delar skall inte installeras utan ersättas med korrekt produkt/del. Förändringar på produkten och kombinationer med produkter från andra tillverkare kan påverka funktionaliteten negativt och kan även påverka garantin på produkten.

U-frame
telescopic





6.1.1 VERSION UTAN STEGLÖS HÖJDJUSTERING OCH JUSTERING AV LUTNING MOT KÖRBANAN:

Betäckningsramen placeras direkt på den översta höjdmodulen i ROM-Boxen. Den översta profilramen är utrustad med skydd mot förskjutning. Observera att nivåreglering måste ske innan du installerar betäckningen. Höjdjustering sker då genom att bottennivån på grävschaktet justeras med grus/mackadam av lämplig typ.

6.1.2 VERSION MED STEGLÖS HÖJDJUSTERING OCH JUSTERING AV LUTNING TILL ÖVERKANT VÄGBANAN:

Steglös justering av höjd och lutning av betäckningen i förhållande till den övre kanten av körbanan måste göras med hjälp av de medföljande justerskruvarna i ROM-Boxen. Efter att höjdjustering är gjord till vägbansans nivå måste den justerade höjden fixeras med hjälp av injekteringsbruk.

Genom att använda justerskruvarna i hörn element, kan betäckningen anpassas till nödvändigheten i en höjd som varierar mellan 0 och 50 mm och även anpassning mot sluttande nivå. En gjutform måste monteras runt överdelen av brunnsämnet och betäckningsramen. Detta för att möjliggöra applicering av injekteringsbruk mellan brunnsämnet och betäckningsramen.

Observera att det är av yttersta vikt att betäckningen inte vilar endast på höjdjusterskruvarna i brunnen utan att det härdade injekteringsbruket mellan brunnsämne och betäckning är det som bär upp vikten av brunnsämne och extern belastning. När du använder injekteringsbruk på plats, är det nödvändigt att iaktta tillverkarens instruktioner och montageinformation.

6.2 KLASSNING AV BETÄCKNINGAR:

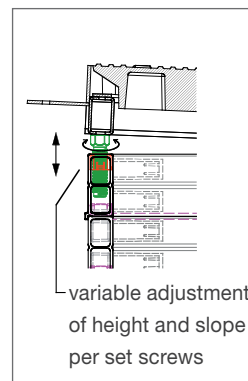
Betäckningar som används skall vara klassade enligt SS-EN 124.

De betäckningar som erbjudas som standard i Pipelife ROM-Box sortimentet är klassade enligt följande:

Klass	Belastning	Användningsområde
B 125	12,5 ton	Gångvägar, gångtrafikantområden och därmed jämförbara områden, bilparkeringar eller parkeringsdäck.
D 400	40 ton	Körbana, (inkl gågata), hårdgjord vägren och parkeringsområden för alla typer av vägfordon.

Andra typer av klassade betäckningar kan beställas.

Betäckningarna består av en monteraram i galvaniserat stål som monteras mot brunnsämnet. Brunnslocken består av segjärn och vilar i monteringsramen.



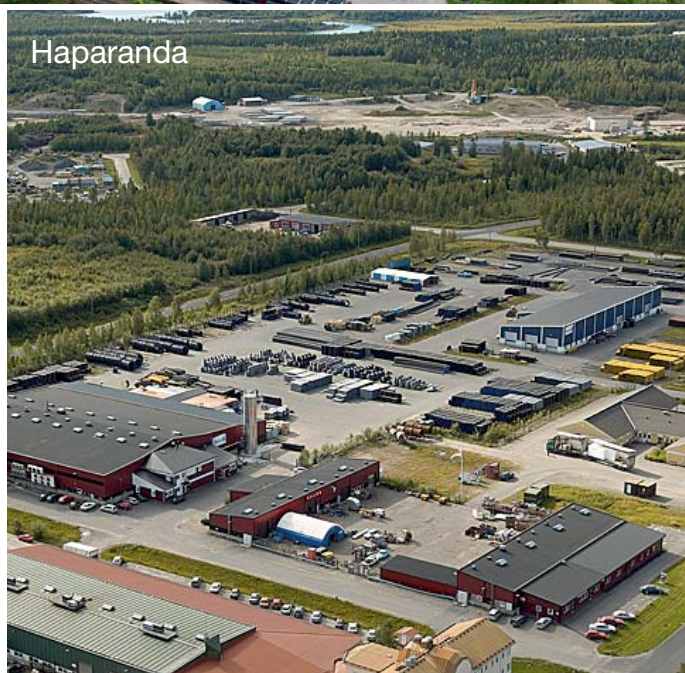
Alla betäckningar inom Pipelife Rom-Box sortimentet är låsbara med fast nyckel. Verktyg för låsning och lyftning av betäckning finns att beställa från Pipelife som tillbehör till ROM-Box.



Ljung



Ölsremma



Haparanda

Pipelife Sverige AB

Box 50, SE-524 02 Ljung

T +46 513 221 00

F +46 513 221 99

E info@pipelife.se

www.pipelife.se


Nordic Poly Mark

